

MARIJA BISTRICA
KAPELA BLAŽENE DJEVICE MARIJE NA VINSKOM VRHU

**RESTAURATORSKI RADOVI NA
ZIDNIM OSLICIMA – 2. FAZA**

restauratorsko izvješće:

Ars restauro d.o.o.

Brnaze 307, Sinj

ev. br. RO - 7/16



rujan 2016.

IZVJEŠĆE O 2. FAZI RESTAURATORSKIH RADOVA NA ZIDNIM OSLICIMA U KAPELI BLAŽENE DJEVICE MARIJE NA VINSKOM VRHU KOD MARIJE BISTRICE

UVOD:

Vinski Vrh je brijeg na pola sata hoda sjeverno od Marija Bistrice. Povijesni dokumenti spominju da se 1622.g. ondje nalazila drvena kapela s oltarićem i zvoncem u drvenom tornjiću. Godine 1677. na ovom je mjestu stajala nova zidana kapela popločena ciglom, sa svođenim svetištem i ravnim stropom iznad lađe. Godine 1695. kapela ima dvojna vrata, sa zapadne i južne strane, te prizidanu posvođenu sakristiju sa sjeverne strane. Strop lađe bio je tada oslikan, zvono je visjelo na dva stupa pred kapelskim vratima, a iznad ulaza nalazio se drveni kor sa slikama 12 apostola. Oko 1715.g. pred glavnim ulazom sagrađen je toranj od kamena lomljenca, krov kapele je pokriven hrastovim dašćicama (šindrom), a pod je popločen kamenim pločama. Godine 1880. kapela je stradala od potresa. Veliki popravci nakon potresa obuhvatili su izgradnju novog svoda nad lađom, povezivanje svetišta jakim željeznim sponama i izgradnju nove sakristije. Toranj je 1913.g. pokriven limom, a cijela je kapela dobila novi pokrov. Cjelovita obnova završena je 1986.g.¹

Na unutarnjim zidovima kapele su 2007.g. pokusnim sondiranjem otkriveni ostaci starijih zidnih oslika. U jesen 2015.g. na ovim je oslicima izvedena 1. faza restauratorskih radova koja je obuhvatila probe čišćenja slikanog sloja (5 proba), uklanjanje recentnog soboslikarskog naliča, neadekvatnih žbuka i naknadnih zakrpa, konsolidaciju nositelja slikanog sloja, popunjavanje dubljih lakuna krupnom vapnenom žbukom i izradbu grafičke dokumentacije.² U ljeto 2016.g. izvedena je 2. faza restauratorskih radova na zidnim oslicima koja je obuhvatila fiksiranje slikanog sloja, završno popunjavanje lakuna finom vapnenom žbukom, čišćenje slikanog sloja, te slikarsku reintegraciju slikanog sloja u svetištu kapele i u zoni zapadnog zida s pjevalištem.

Restauriranje zidnih oslika u kapeli BDM na Vinskom Vrh u kod Marije Bistrice izvodi tvrtka *Ars restauro* d.o.o. iz Sinja pod nadzorom nadležnih konzervatora.

¹ Buturac Josip, *Marija Bistrica 1209-1996. Povijest župe i proštetišta*, Marija Bistrica, 1996.

² v. restauratorsko izvješće *Ars restauro* d.o.o. od studenog 2015.g, ev.br: RO – 11/15.

OPIS RADOVA:

Erodirane zone slikanog sloja lokalno su fiksirane 4%-tnom otopinom *Paraloida B72* u nitro-razređivaču.

Završno popunjavanje lakuna i pukotina u nositelju slikanog sloja izvedeno je žbukom sastavljenom od blijedo oker kamenog pijeska granulacije 0-1 i gašenog vapna u omjeru 3:1.

Čišćenje slikanog sloja izvedeno je mehanički: skalpelima, stakloplastičnim prutićima, kistovima različitih tvrdoća i gumicama, uz pomoć 5%-tne otopine *cetavlon-a* u vodi.

Slikarska reintegracija zidnih oslika izvedena je pigmentima marke *Kremer Pigmente GmbH&Co.KG* djelomično vezanim 4%-tnom otopinom *Paraloida B-82* u etanolu (ornamentalni likovni motivi izvedeni tehnikom šabloniranja), a djelomično 3-5%-tnom otopinom metil-celuloze *Tylose MH300* u vodi (površine slikane slobodnim potezima kistova). Višebojni naliči na neutralnim površinama zidova i svoda reintegrirani su pigmentima iste marke vezanim u vapnenom mlijeku, u tonovima po uzoru na izvornik (v. **slike br. 1-26**).

PRIJEDLOG DALJNJIH RADOVA:

Predlažemo da se dovršetak restauratorskih radova na zidnim oslicima u svodu i na zidovima broda kapele izvede materijalima i metodama po uzoru na dosad izvedene restauratorske radove u svetištu i u zoni zapadnog zida s pjevalištem, prema konceptu koji će biti dogovoren s nadležnim konzervatorima.



slika 1: pogled na pjevalište, stanje tijekom radova



slika 2: pogled na pjevalište, stanje nakon radova



slika 3: pogled na pjevalište, detalj, stanje tijekom radova



slika 4: pogled na pjevalište, detalj, stanje nakon radova



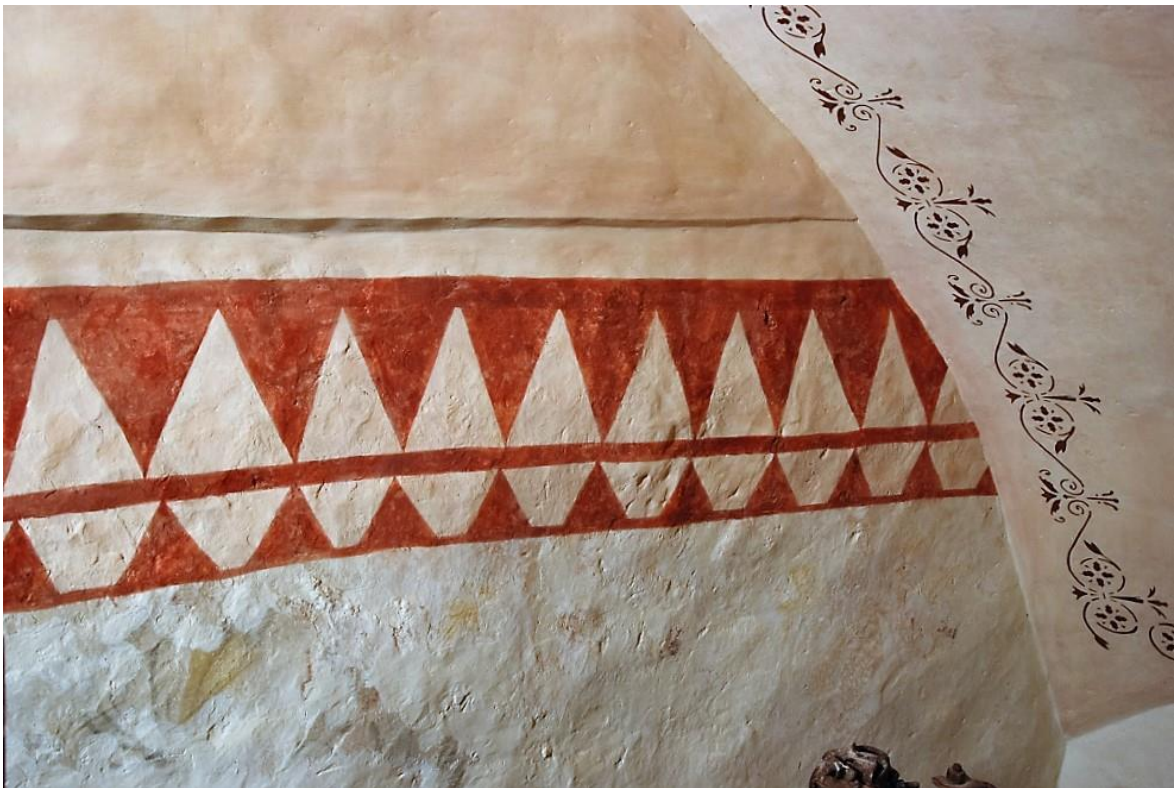
slika 5: detalj starijeg zidnog oslika, stanje tijekom radova



slika 6: detalj starijeg zidnog oslika, stanje nakon radova



slika 7: detalj starijeg zidnog oslika, stanje tijekom radova



slika 8: detalj starijeg zidnog oslika, stanje nakon radova



slika 9: detalj starijeg zidnog oslika, stanje tijekom radova



slika 10: detalj starijeg zidnog oslika, stanje nakon radova



slika 11: detalj starijeg zidnog oslika, stanje tijekom radova



slika 12: detalj starijeg zidnog oslika, stanje nakon radova



slika 13: detalj mlađeg zidnog oslika, stanje tijekom radova



slika 14: detalj mlađeg zidnog oslika, stanje nakon radova



slika 15: detalj mlađeg zidnog oslika, stanje tijekom radova



slika 16: detalj mlađeg zidnog oslika, stanje nakon radova



slika 17: detalj mlađeg zidnog oslika, stanje tijekom radova



slika 18: detalj mlađeg zidnog oslika, stanje nakon radova



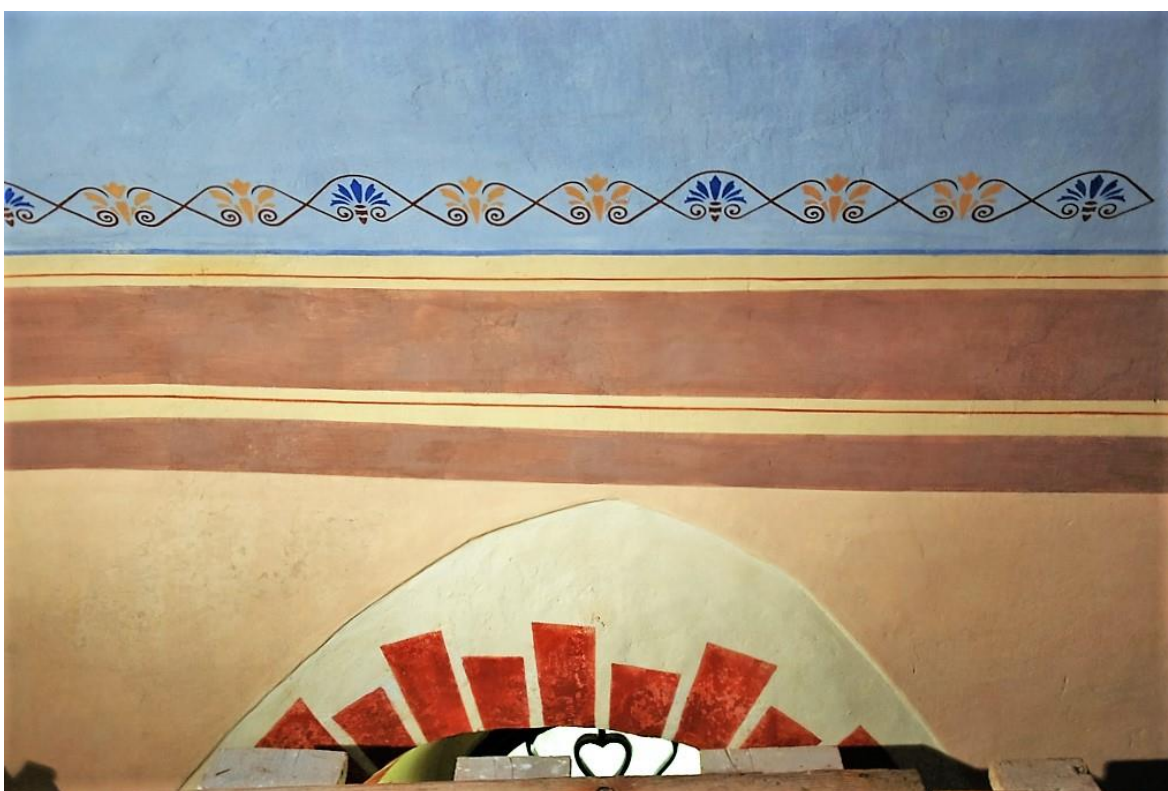
slika 19: detalj zidnih oslika, stanje tijekom radova



slika 20: detalj zidnih oslika, stanje nakon radova



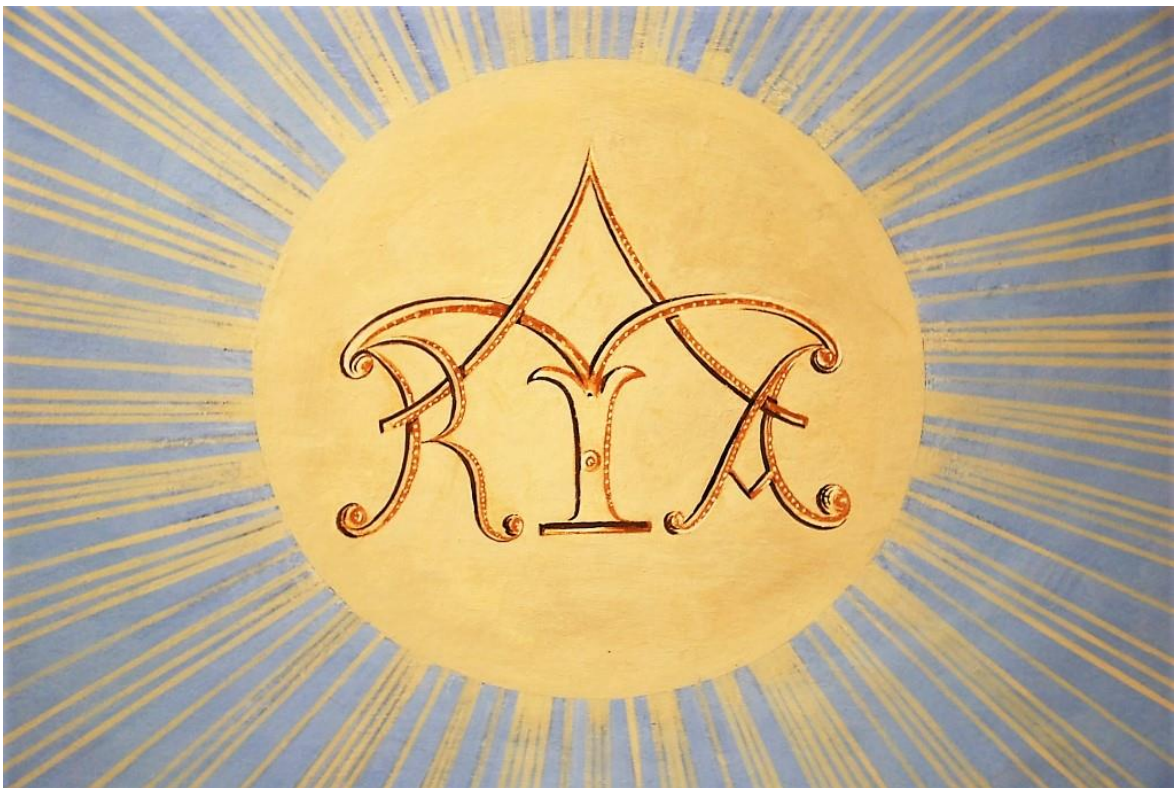
slika 21: detalj zidnih oslika, stanje tijekom radova



slika 22: detalj zidnih oslika, stanje nakon radova



slika 23: detalj mlađeg zidnog oslika, stanje tijekom radova



slika 24: detalj mlađeg zidnog oslika, stanje nakon radova



slika 25: detalj mlađeg zidnog oslika, stanje tijekom radova



slika 26: detalj mlađeg zidnog oslika, stanje nakon radova